

13 Февраля 2020

**Комментарий**

В четверг 13 февраля после первых часов торгов на российском фондовом рынке наблюдается умеренное снижение. Рублевый индекс МосБиржи теряет 0,4%, а долларový Индекс РТС падает на 1,3%. Торговая активность снизилась. Среди акций, входящих в расчет Индекса МосБиржи, в лидерах по темпам падения можно отметить обыкновенные акции Роснефть, цены которых теряют 1,3%. Котировки акций Газпрома снижаются на 1,3%. За последнюю неделю котировки акций компании прибавили почти 3%. На дне инвестора менеджмент компании отметил, что для расчета дивидендов за 2019г. могут быть исключены полностью или частично корректировки к чистой прибыли. Котировки акций Группы Черкизово теряют 1,2%. Совет директоров компании рекомендовал дивиденды за 2 пол. в размере 60,92 руб. на акцию, что составляет более 3% от текущей цены акции. Размер дивидендов почти на 40% меньше, чем годом ранее. Под давлением находятся привилегированные акции Татнефти и обыкновенные акции АЛРОСА и Сургутнефтегаза, цены которых проседают примерно на 1%.

Котировки акций НЛМК проседают в цене на 0,7%. Накануне компания опубликовала отчетность по МСФО за 4 кв. и весь 2019г. Квартальная выручка упала на 10% к предыдущему периоду и на 23% в годовом выражении - до 2,3 млрд. долл. Показатель EBITDA снизился на 27% в квартальном и на 43% в годовом выражении - до 847 млн. долл. Рентабельность по EBITDA снизилась на 7% в годовом выражении - до 21%. Чистая прибыль составила 200 млн. долл., что на 42% меньше чем в предыдущем квартале и на 61% меньше, чем годом ранее. Показатель EBITDA оказался на 4% выше рыночного консенсус-прогноза, а выручка совпала с ожиданиями. Свободный денежный поток вырос на 36% в квартальном выражении - до 338 млн. долл. В годовом выражении свободный денежный поток упал на треть. По итогам года выручка упала на 3% - до 17,1 млрд. долл. Годовой показатель EBITDA упал 29% - до 2,56 млрд. долл. При этом рентабельность упала на 6 п.п. Чистая прибыль за 2019г. составила 1,34 млрд. долл., что на 40% меньше, чем годом ранее. Свободный денежный поток упал на 25% и составил 1,52 млрд. долл. Тем не менее, Совет директоров рекомендовал дивиденды за 4 кв. в размере 5,16 руб. на акцию, что на 11% меньше, чем за 4 кв. 2018г., но существенно выше показателя денежного потока за период. По итогам года, таким образом, дивиденды составят 19,4 руб. или 120% от свободного денежного потока.

Среди наиболее ликвидных акций в лидерах по темпам роста дня можно назвать акции РусГидро, цены которых прибавляют 2,5%.

## Рыночные индикаторы

US Tsys 10Y	1,58%	-3,28%
EUR/USD	1,0877	+0,03%
USD/JPY	109,76	+0,30%
EUR/GBP	0,83856	+0,06%
S&P 500	3379,45	+0,65%
VIX	13,74	-9,49%
DJIA	29551,42	+0,94%
Shanghai Comp	2906,073	-0,71%
Лидеры роста/снижения за день*		
ТГК-1	0,01544	+11,7%
ОГК-2	0,6705	+9,7%
Магнит	3 760	+5,2%
Башнефть пр	1 855	+4,6%
Россети	1,675	+3,2%
НОВАТЭК	1 050	-0,9%
ПАО Московская Биржа	112,91	-1,0%
Ростелеком	91	-1,0%
Yandex	3 037,2	-1,6%
Polymetal	1 041	-2,3%

\* - на 19-00 12 Февраля 2020г.  
 Источник: ПАО Московская Биржа

Котировки акций Интер РАО растут на 1,7%. Акции Юнипро прибавляют в цене 1,3%. проседают в цене на 0,8%. Котировки акций Магнита теряют 0,7%. Бумаги Полюса подрастают на 1,2%, а котировки акций Polymetal растут на 0,6% на фоне позитивной динамики цен на золото и серебро на мировых рынках. Котировки апрельского контракта на золото прибавляют сегодня примерно 0,4%, а цены мартовского контракта на серебро растут на 0,8%. Акции Юнипро подрастают в цене на 1,1%.

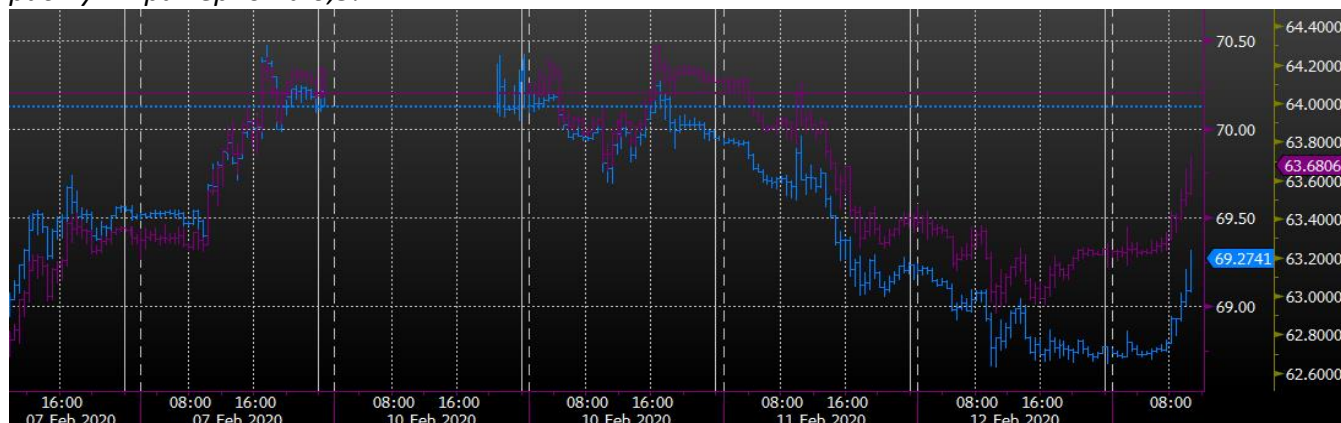
На ведущих мировых фондовых площадках наблюдается разнонаправленное движение. Американские индексы закрылись в положительной области на 0,7-0,9%. Глава ФРС Дж. Пауэлл в своем выступлении в Палате представителей Конгресса признал риски негативного влияния коронавируса на динамику китайской и глобальной экономики. В то же время он позитивно оценивает перспективы роста американской экономики при текущей денежно-кредитной политике. Чистая прибыль на акцию производителя сетевого оборудования Cisco Systems оказалась на 1% выше ожиданий. Квартальная чистая прибыль на акцию Moody's превысила прогноз на 4%. Фондовый индекс Бразилии BOVESPA вырос на 1,1%. Азиатские индексы показали снижение на сохранении остроты темы коронавируса. За сутки количество заболевших в Китае резко выросло почти на 15 тыс. человек – до 52,5 тыс. человек. Хотя этот рост обусловлен изменением методики диагностики. Также не прошло незамеченным назначение бывшего мэра Шанхая на пост секретаря провинции Хубэй. Все это сохраняет напряженность и неопределенность в вопросе истинных масштабов распространения и степени локализации эпидемии, что отражается и на настроениях инвесторов. Китайский индекс Shanghai Composite упал на 0,7%, гонконгский индекс Hang Seng потерял 0,6%, корейский KOSPI упал на 0,2%, японский NIKKEI снизился на 0,1%, а индийский Nifty 50 проседает на 0,4%. Основные европейские фондовые индексы также демонстрируют снижение. Французский CAC 40 падает на 0,4%, немецкий DAX теряет 0,5%, британский FTSE 100 проседает на 0,9%, а индекс Euro STOXX 50 падает на 0,5%. Из корпоративных отчетов европейских компаний стоит отметить отчетность производителя предметов роскоши Kering, чистая прибыль которой недотянула до рыночных прогнозов почти 20%. Оператор сети супермаркетов Ahold показала квартальную прибыль, которая на 13% превысила ожидания.

Котировки нефти Brent сегодня падают на 2,0% и находятся на уровне в 55,2 долл. за барр. Давление на нефть оказывают ряд негативных новостей. В ежемесячном отчете ОПЕК организация понизила прогноз спроса на сырье на первое полугодие из-за коронавируса на 400 тыс. барр., причем на Китай приходится половина

## ИНВЕСТИЦИОННАЯ КОМПАНИЯ «ИК РУСС-ИНВЕСТ»

Ежедневный обзор

снижения. Позиция России по сделке ОПЕК+ исходит из сохранения текущих условий и дополнительные меры сокращения еще предстоит обсуждать. По данным Минэнерго США, вышедших накануне, запасы «черного золота» в США за неделю выросли на 7,5 млн. барр. против прогноза роста на 3 млн. барр. Пары евро/рубль и долл./рубль сегодня растут примерно на 0,5%.



Источник: Bloomberg

Из макроэкономической статистики стоит отметить данные по динамике промышленного производства в еврозоне в декабре. Темпы снижения в годовом выражении ускорились до 4,1% против 1,7% в ноябре. К предыдущему месяцу снижение составило 2,1%.



Источник: Bloomberg

Сегодня глава ФРС Дж. Пауэлл продолжит выступление в Конгрессе, посетив Сенат. Из макроэкономической статистики стоит отметить публикацию данных по темпам инфляции в США.

**Индекс МосБиржи**



Источник: ПАО Московская Биржа

**Индекс РТС**



Источник: ПАО Московская Биржа

## Взгляд на рынок

- ✓ На динамику российского фондового рынка в среднесрочной и долгосрочной перспективе по-прежнему будет оказывать сильное влияние внешнеполитические факторы и перспективы ужесточения или смягчения взаимных санкций между Россией, ЕС и США.
- ✓ Индекс широкого рынка S&P 500 накануне вновь обновил исторический максимум, поднявшись выше отметки в 3381 пункт. Индекс торгуется выше диапазона, ограниченного линиями пятидесятидневной и двухсотдневной скользящими средними, которые располагаются на отметках в 3247 и 3060 пункта соответственно. Влияние темы эпидемии коронавируса в Китае постепенно ослабевает, хотя полностью исключить усиления его негативного влияния в ближайшее время нельзя. Из макроэкономической статистики на текущей неделе стоит отметить данные по темпам инфляции, промышленному производству и розничным продажам в США, динамике ВВП Германии и еврозоны.
- ✓ Индекс РТС тестирует нижнюю границу диапазона, ограниченного линиями пятидесятидневной и двухсотдневной скользящими средними, которые находятся на уровнях 1533 и 1410 пунктов соответственно. Рублевый Индекс МосБиржи находится выше верхней линии канала, расположенного в рамках линий пятидесятидневной и двухсотдневной скользящих средних, которые располагаются на отметках 3061 и 2850 пунктов соответственно. Перспективы дальнейшего движения на российском фондовом рынке в ближайшее время будут зависеть от ситуации на мировых рынках, данных макроэкономической статистики и динамики цен на нефть.

### Динамика котировок наиболее крупных по рыночной капитализации российских акций

Эмитент	Цена на 12.02.20г. (руб.)	Рын. кап. (млн. долл.)	Изм. цены за 1 дн.	Изм. цены за 5 дн.	Изм. цены за 1 мес.	Изм. цены за 3 мес.	Изм. цены с нач. года	Изм. цены за 52 нед.	Макс. цена за 52 нед.	Мин. цена за 52 нед.
Газпром	238,03	88 416	+1,77%	+2,69%	-5,53%	-5,64%	-7,33%	+49,18%	272,68	148,83
Сбербанк	254,5	85 985	+0,00%	+0,51%	-3,43%	+6,83%	-0,53%	+18,47%	270,80	201,10
Роснефть	465,8	76 666	+2,53%	-3,24%	-4,35%	+0,15%	+2,33%	+14,59%	489,90	390,75
ЛУКОЙЛ	6466	70 144	+1,07%	-1,01%	-1,37%	+6,45%	+4,40%	+20,36%	6810,00	4980,00
ГМК НорНикель	21966	54 535	+0,26%	+3,22%	+7,67%	+25,84%	+14,77%	+61,78%	22100	13352

# ИНВЕСТИЦИОННАЯ КОМПАНИЯ «ИК РУСС-ИНВЕСТ»

Ежедневный обзор

НОВАТЭК	1050	50 353	-0,94%	-3,88%	-19,19%	-21,91%	-16,40%	-3,65%	1382,20	1037,40
ГазпромНефть	465	34 492	+2,20%	+2,81%	-0,49%	+10,36%	+10,15%	+36,52%	478,55	312,15
Татнефть	768,2	27 787	+1,92%	-0,22%	-5,56%	-1,49%	+0,20%	-0,05%	837,40	666,00
Сургутнефтегаз	49	27 273	+2,67%	+3,41%	-9,74%	+1,62%	-3,77%	+84,94%	54,89	24,06
Полюс	7838,5	16 727	-0,72%	+4,81%	+7,73%	+11,06%	+11,58%	+52,03%	7998,50	4760,00
Yandex	3037,2	15 940	-1,55%	+0,87%	+13,74%	+41,45%	+14,01%	+36,17%	3143,00	1852,40
НЛМК	141,24	13 204	+2,94%	+0,52%	-4,55%	+8,48%	-2,48%	-9,49%	185,42	122,16
Северсталь	938	12 262	+1,58%	+0,67%	-3,02%	+4,65%	-0,68%	-7,97%	1121,60	862,20
МТС	339	10 622	+1,89%	+2,16%	+5,85%	+18,01%	+10,14%	+38,68%	340,45	235,92
Интер РАО	6,04	9 906	+1,50%	+2,33%	-0,98%	+29,87%	+19,72%	+55,10%	6,30	3,61
ВТБ	0,04787	9 722	+0,91%	-0,74%	-0,71%	+0,82%	+3,97%	+29,03%	0,050	0,033
АЛРОСА	82,78	9 516	+0,73%	-1,80%	-10,55%	+6,20%	-2,51%	-15,23%	98,77	67,36
X5	2187	9 349	+0,95%	-3,50%	-0,88%	-1,53%	+2,60%	+24,47%	2390	1551,5
RUSAL Plc	35,405	8 400	+0,45%	-1,77%	+9,24%	+21,29%	+14,20%	+6,57%	39,64	22,62
ММК	45,7	8 039	+0,55%	+1,18%	+2,59%	+19,41%	+9,09%	+7,89%	48,92	35,19

Источник: ПАО Московская Биржа

Заявление об ограничении ответственности. Настоящие обзоры подготовлены в информационных целях. Они ни в коем случае не являются и не должны рассматриваться как предложение купить или продать соответствующие ценные бумаги. Информация, содержащаяся в данных обзорах, получена из вызывающих доверия открытых источников. Несмотря на то, что при подготовке обзоров были предприняты необходимые меры для получения достоверной информации, ПАО «ИК РУСС-ИНВЕСТ» не исключает возможность включения в обзор ошибочной информации, предоставленной соответствующими источниками, и не несет за это ответственности. ПАО «ИК РУСС-ИНВЕСТ», его работники и клиенты могут быть заинтересованы в покупке или продаже ценных бумаг, упомянутых в обзорах.

## ИНВЕСТИЦИОННАЯ КОМПАНИЯ ИК РУСС-ИНВЕСТ

[www.russ-invest.com](http://www.russ-invest.com)

### Москва

Тел: +7(495) 363-93-80

Факс: +7(495) 363-93-90

E-mail: [mail@russ-invest.com](mailto:mail@russ-invest.com)

Адрес: Москва, 119019, Нащокинский

переулок, д.5, стр. 4

© 2011 | ПАО «ИК РУСС-ИНВЕСТ»

Лицензия № 045-11769-001000 Лицензия № 045-08757-000100 Лицензия № 045-06310-100000

Лицензия № 045-06312-010000